

polaris

since 1995



PWS 1858DG

Руководство по эксплуатации / Гарантия
Manual instruction / Guarantee

СОДЕРЖАНИЕ

| | |
|-------------------------------------|----|
| Общие указания по безопасности | 4 |
| Сфера использования | 4 |
| Комплектация | 4 |
| Описание прибора | 5 |
| Подготовка к работе и использование | 5 |
| Установка элементов питания | 5 |
| Использование | 6 |
| Чистка и уход | 7 |
| Транспортировка и хранение | 7 |
| Требования по утилизации | 8 |
| Неисправности и их устранение | 8 |
| Реализация | 8 |
| Технические характеристики | 8 |
| Информация о сертификации | 9 |
| Гарантийные обязательства | 10 |

Уважаемый покупатель!

Благодарим Вас за выбор продукции, выпускаемой под торговой маркой **POLARIS**.

Наши изделия разработаны в соответствии с высокими требованиями качества, функциональности и дизайна. Мы уверены, что Вы будете довольны приобретением нового изделия от нашей фирмы.

Перед началом эксплуатации прибора внимательно прочитайте данное руководство, в котором содержится важная информация, касающаяся Вашей безопасности, а также рекомендации по правильному использованию прибора и уходу за ним.

Сохраните руководство вместе с гарантийным талоном, кассовым чеком, по возможности, картонной коробкой и упаковочным материалом.

ОБЩИЕ УКАЗАНИЯ ПО БЕЗОПАСНОСТИ

- Используйте прибор только по назначению.
- Перед вводом прибора в эксплуатацию внимательно прочитайте данное Руководство.
- Влажная поверхность платформы может быть скользкой – протирайте весы сухой тканью перед использованием.
- Избегайте попадания воды или иной жидкости внутрь весов, т.к. это может привести к поломке.
- Предохраняйте прибор от падения и ударов.
- Во избежание повреждения тензодатчиков и платформы – не прыгайте на платформу и не бросайте на весы тяжелые предметы.
- Если на LCD-дисплее длительное время высвечивается ошибка, отключите питание примерно на 3 секунды, чтобы устранить незначительный сбой. Если это не приносит положительного эффекта, обратитесь в сервисный центр.
- Храните прибор в недоступном для детей месте. Не позволяйте детям играть с прибором.
- Данный прибор не предназначен для использования людьми (включая детей), у которых есть физические, нервные или психические отклонения или недостаток опыта и знаний, за исключением случаев, когда за такими лицами осуществляется надзор или проводится их инструктирование относительно использования данного прибора лицом, отвечающим за их безопасность. Необходимо осуществлять надзор за детьми с целью недопущения их игр с прибором.
- После окончания срока службы не выбрасывайте прибор вместе с бытовыми отходами. Передайте его в специализированный пункт для дальнейшей утилизации. Этим Вы поможете защитить окружающую среду.

СФЕРА ИСПОЛЬЗОВАНИЯ

- Прибор предназначен для бытового применения в соответствии с данным Руководством.
- Прибор не предназначен для промышленного и коммерческого использования, и использования вне помещений.
- Производитель не несет ответственности за ущерб, возникший в результате неправильного или непредусмотренного настоящим Руководством использования.

КОМПЛЕКТАЦИЯ



Весы напольные
электронные



Батарейки (4 x 1,5
V AAA)



Руководство по
эксплуатации /
Гарантийный
талон/Список СЦ

ОПИСАНИЕ ПРИБОРА



ПОДГОТОВКА К РАБОТЕ И ИСПОЛЬЗОВАНИЕ

Установка элементов питания

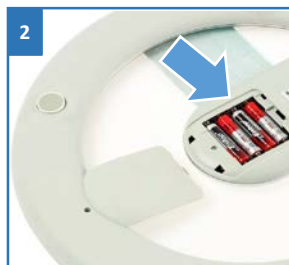
- Откройте крышку отсека для батареек.
- Вставьте 4 батарейки «ААА» (4x1,5В) в батарейный отсек, строго соблюдая полярность согласно маркировке «+», «-» в отсеке.
- Закройте крышку батарейного отсека.



Внимание! При установке батареек соблюдайте полярность. Во избежание поломки электрода, а также снижения его жёсткости и ухудшения электрического контакта не следует подвергать его физическому воздействию при установке батареек.



Переверните весы, лицевой стороной вниз, чтобы получить доступ к отсеку с батареейкой



Вставьте 4 батарейки «ААА» (4x1,5В) в батарейный отсек, строго соблюдая полярность

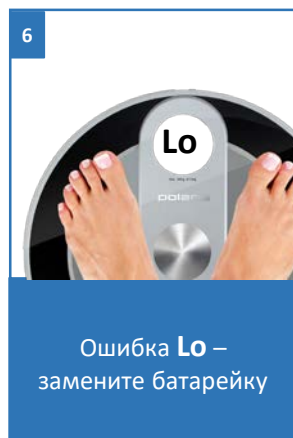
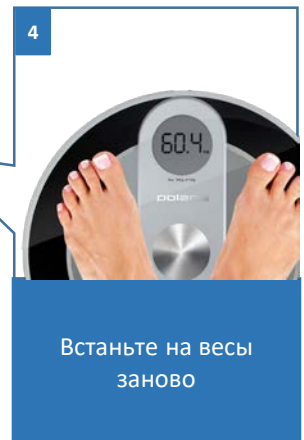
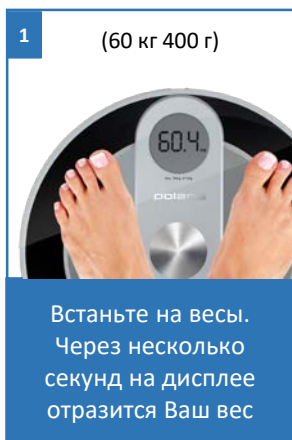
Использование

1. Установите весы на твердую, горизонтальную поверхность.
2. Встаньте на весы, через несколько секунд на дисплее отразится Ваш вес.
3. После завершения измерения весы автоматически отключатся через 8 секунд. Для повторного взвешивания необходимо встать на весы еще раз.
4. Когда весы перегружены (свыше 180 кг), на дисплее появляется предупреждение

Err

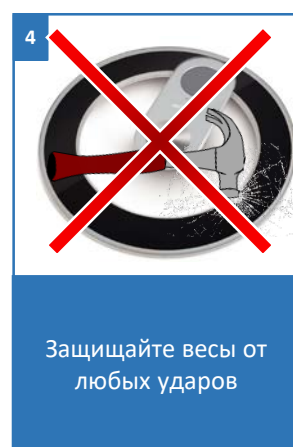
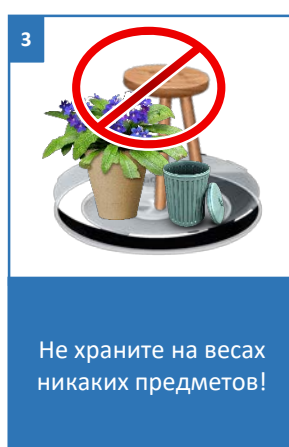
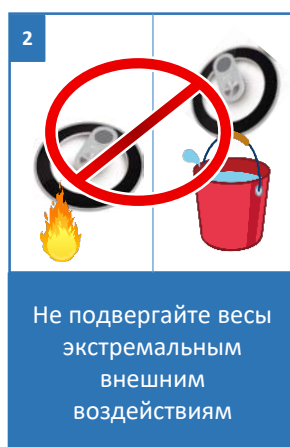
5. При необходимости замены батареек на новые на дисплее появится следующая информация **Lo**. Откройте отсек и замените батарейки, соблюдая полярность.

6. Индикация **C** - ошибка программы. Повторите операцию еще раз.



ЧИСТКА И УХОД

- Не используйте абразивные и химические средства для очистки весов. Протирайте весы слегка влажной тканью. Не мойте весы под краном и не окунайте их в воду, это приведет к поломке.
- Защищайте весы от ударов, влаги, пыли, химических веществ и экстремальных колебаний температуры. Храните прибор вдали от источников тепла (печи, отопительные приборы);
- Храните весы в сухом прохладном месте в горизонтальном положении.
- Следите за тем, чтобы во время хранения на весах не было никаких предметов.
- При продолжительном хранении извлекайте из весов батарейки.
- Если после включения прибора на экране ничего не отображается, то замените батарейки, если необходимо. Если эти действия не помогли, обратитесь в службу поддержки.



ТРАНСПОРТИРОВКА И ХРАНЕНИЕ

- Транспортирование приборов проводят всеми видами транспорта в крытых транспортных средствах в соответствии с правилами перевозки грузов, действующими на транспорте данного вида и обеспечивающими проведение механизированных погрузочно-разгрузочных работ.
- При транспортировании приборов должна быть обеспечена защита от повреждений сохранность качества изделий и внешнего вида потребительской тары.
- Транспортирование приборов должно исключать возможность непосредственного воздействия на них атмосферных осадков и агрессивных сред.
- Приборы хранятся в закрытом сухом и чистом помещении при температуре окружающего воздуха не ниже плюс 5°C и не выше плюс 40°C с относительной влажностью не выше 70% и отсутствии в окружающей среде пыли, кислотных и других паров, отрицательно влияющих на материалы приборов.

ТРЕБОВАНИЯ ПО УТИЛИЗАЦИИ

Отходы, образующиеся при утилизации изделий, подлежат обязательному сбору с последующей утилизацией в установленном порядке и в соответствии с действующими требованиями и нормами отраслевой нормативной документации, в том числе в соответствии с СанПиН 2.1.7.1322-03 «Гигиенические требования к размещению и обезвреживанию отходов производства и потребления.»



Примечание: По окончании срока эксплуатации электроприбора не выбрасывайте его вместе с обычными бытовыми отходами, а передайте в официальный пункт сбора на утилизацию. Таким образом, Вы поможете сохранить окружающую среду.

НЕИСПРАВНОСТИ И ИХ УСТРАНЕНИЕ

| Неисправность | Причина | Устранение неисправности |
|--------------------------------|--|---|
| Весы не работают | Весы не включены | Включите весы |
| | | Замените элементы питания |
| Весы автоматически отключаются | Сработала система автоматического отключения весов | Весы автоматически отключаются по окончании работы с ними |

РЕАЛИЗАЦИЯ

Правила реализации не установлены.

ТЕХНИЧЕСКИЕ ХАРАКТЕРИСТИКИ

Polaris **PWS 1858DG** – весы напольные бытовые электронные со стеклянной поверхностью торговой марки “Polaris”

Информация о месяце и годе изготовления указана на паспортной табличке на приборе.

Максимальный измеряемый вес: 180 кг

Наименьший предел взвешивания 5 кг

Цена деления: 0,1 кг

Питание: 4 x 1.5V AAA, (батарейки входят в комплект)

Примечание: Вследствие постоянного процесса внесения изменений и улучшений, между инструкцией и изделием могут наблюдаться некоторые различия. Производитель надеется, что пользователь обратит на это внимание.

ИНФОРМАЦИЯ О СЕРТИФИКАЦИИ

Продукция прошла процедуру подтверждения соответствия требованиям ТР ТС 004/2011 «О безопасности низковольтного оборудования», ТР ТС 020/2011 «Электромагнитная совместимость технических средств», ТР ЕАЭС 037/2016 «Об ограничении применения опасных веществ в изделиях электротехники и радиоэлектроники» и маркируется единым знаком обращения продукции на рынке государств-членов Таможенного Союза.

Информацию о номере сертификата/декларации соответствия и сроке его действия Вы можете получить в месте приобретения изделия POLARIS или у Уполномоченного представителя изготовителя



Срок службы изделия: **3 года**

Гарантийный срок: **24 месяца со дня покупки**

Информация о месяце и годе изготовления указана на паспортной табличке на приборе.

Изготовитель:

POLARIS CORPORATION LIMITED - ПОЛАРИС КОРПОРЕЙШН ЛИМИТЕД
Блок 1801, 18/F, Джубили Сентр, 46 Глостер Роуд, Ванчай, Гонконг
Unit 1801, 18/F, Jubilee Centre, 46 Gloucester Road, Wanchai, Hong Kong

Импортер: ООО "Континент", Россия, 115419, г.Москва, улица Орджоникидзе, д. 11, строение 3, этаж 4 помещение/комната 13, Тел. +7 (495) 419-12-56

Уполномоченный представитель изготовителя в РФ и государствах-членах Таможенного Союза: ООО "Поларис Инт", Россия, 105005, г.Москва, 2-ая Бауманская ул., д.7, стр.5, ком.26

Телефон единой справочной службы: 8-800-700-11-78

На заводе:

НИНБО ПУТИАН ИНФОРМЭЙШИН ИНДАСТРИ КО., ЛТД
Индастри Девелопмент Ареа, Дитанг Таун, Город Юйяо, Чжэцзян, Китай
NINGBO PUTIAN INFORMATION INDUSTRY CO., LTD
Industry Development Area, Ditang Town, Yuyao City, Zhejiang

ГАРАНТИЙНЫЕ ОБЯЗАТЕЛЬСТВА

Изделие: Весы настольные электронные

Модель: PWS 1858 DG

Настоящая гарантия действует в течение 24 месяцев с подтвержденной даты приобретения изделия и подразумевает гарантийное обслуживание изделия в соответствии с Законом РФ «О защите прав потребителей».

Гарантийные обязательства изготовителя распространяются на все модели, выпускаемые под торговой маркой «POLARIS» и приобретенные у уполномоченных изготовителем продавцов, в странах, где предоставляется гарантийное обслуживание (независимо от места покупки).

Изделие должно использоваться в строгом соответствии с руководством по эксплуатации и соблюдением правил и требований по безопасности.

Настоящая гарантия не распространяется на недостатки, возникшие после передачи товара потребителю вследствие:

- Химического, механического или иного воздействия, попадания посторонних предметов, жидкостей, насекомых и продуктов их жизнедеятельности внутрь изделия;
- Неправильной эксплуатации, заключающейся в использовании изделия не по его прямому назначению, а также установки и эксплуатации изделия с нарушением требований Руководства по эксплуатации и правил техники безопасности;
- Использования изделия в целях, для которых оно не предназначено;
- Нормальной эксплуатации, а также естественного износа, не влияющие на функциональные свойства: механические повреждения внешней или внутренней поверхности (вмятины, царапины, потертости), естественные изменения цвета металла, в т.ч. появление радужных и темных пятен, а также - коррозии на металле в местах повреждения покрытия и непокрытых участках металла;
- Износа деталей отделки, ламп, батарей, защитных экранов, накопителей мусора, ремней, щеток и иных деталей с ограниченным сроком использования;
- Ремонта изделия, произведенного лицами или организациями, не являющимися Авторизованными сервисными центрами*;
- Повреждений изделия при транспортировке, некорректного его использования, а также в связи с непредусмотренными конструкцией изделия модификациями или самостоятельным ремонтом.
- Изготовитель не несет гарантийные обязательства, если на изделии отсутствует паспортная идентификационная табличка, либо данные в ней стерты или исправлены.
- Настоящая гарантия действительна только для изделий, используемых для личных бытовых нужд, и не распространяется на изделия, которые используются для коммерческих, промышленных или профессиональных целей.

Внимание!! Изготовитель не несет ответственности за возможный вред, прямо или косвенно причиненный изделием POLARIS людям, домашним животным, окружающей среде, или ущерб имуществу в случае, если это произошло в результате несоблюдения правил или условий эксплуатации и установки изделия, умышленных или неосторожных действий потребителя или третьих лиц.

По всем вопросам, связанным с техническим обслуживанием, проверкой качества, гарантийным и постгарантийным ремонтом изделий POLARIS обращайтесь в ближайший Авторизованный сервисный центр POLARIS или к продавцу – уполномоченному дилеру POLARIS

Гарантийный ремонт изделий POLARIS осуществляют только Авторизованные сервисные центры POLARIS.

*Адреса Авторизованных сервисных центров на сайте Компании: www.polar.ru

Для подтверждения даты приобретения изделия при гарантийном ремонте или предъявления иных предусмотренных законом требований просим Вас сохранять документы о покупке.

Таковыми документами могут являться заполненный гарантийный талон POLARIS, , кассовый чек или квитанция Продавца, иные документы, подтверждающие дату и место покупки.

При не предоставлении документа, подтверждающего дату приобретения изделия, срок гарантии исчисляется с даты изготовления изделия.

Дата изготовления указана на паспортной идентификационной табличке, находящейся на задней стенке или на дне изделия.

ЗМІСТ

| | |
|--------------------------------------|----|
| Загальні вказівки щодо безпеки | 14 |
| Сфера використання | 14 |
| Комплектація | 14 |
| Опис приладу | 15 |
| Підготовка до роботи та використання | 15 |
| Встановлення елементів живлення | 15 |
| Використання | 16 |
| Чищення та догляд | 17 |
| Транспортування та зберігання | 17 |
| Вимоги щодо утилізації | 18 |
| Несправності та їх усунення | 18 |
| Реалізація | 18 |
| Технічні характеристики | 18 |
| Інформація про сертифікацію | 19 |
| Гарантійні зобов'язання | 20 |

Шановний покупцю!

Дякуємо Вам за вибір продукції, що випускається під торговельною маркою **POLARIS**.

Наші вироби розроблено відповідно до високих вимог якості, функціональності та дизайну. Ми впевнені, що, придбавши новий виріб нашої фірми, Ви будете задоволені.

Перед початком експлуатації приладу уважно прочитайте цю інструкцію, в якій міститься важлива інформація, що стосується Вашої безпеки, а також рекомендації з правильного використання приладу й догляду за ним.

Зберігайте інструкцію разом із гарантійним талоном, касовим чеком, а також, якщо це можливо, з картонною коробкою і пакувальним матеріалом.

ЗАГАЛЬНІ ВКАЗІВКИ ЩОДО БЕЗПЕКИ

- Використовуйте прилад лише за призначенням.
- Перед початком експлуатації приладу уважно прочитайте цю інструкцію з експлуатації.
- Волога поверхня платформи може бути слизькою – протирайте ваги сухою тканиною перед використанням.
- Уникайте попадання води або іншої рідини всередину ваг, оскільки це може призвести до їх поломки.
- Бережіть прилад від падінь та ударів.
- Задля уникнення пошкодження тензодатчиків та платформи не стрибайте на платформу та не кидайте на ваги важкі предмети.
- Якщо на LCD-дисплеї тривалий час висвічується помилка, відключіть живлення, знявши батарею приблизно на 3 секунди, щоб усунути незначний збій. Якщо це не має позитивного ефекту, зверніться у сервісний центр.
- Зберігайте прилад у недоступному для дітей місці. Не дозволяйте дітям гратися з приладом.
- Цей прилад не призначений для використання людьми (у тому числі дітьми) із фізичними, нервовими або психічними відхиленнями або яким бракує досвіду чи знань, за винятком випадків, коли за такими людьми здійснюється нагляд або відповідальна за їх безпеку особа проводить їм інструктаж щодо користування цим приладом. Необхідно здійснювати нагляд за дітьми з метою недопущення їхніх ігор з приладом.
- Після закінчення терміну служби не викидайте прилад разом з побутовими відходами. Передайте його у спеціалізований пункт для подальшої утилізації. Цим Ви допоможете захистити довкілля.

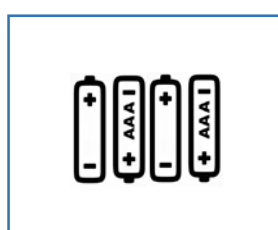
СФЕРА ВИКОРИСТАННЯ

- Прилад призначений для побутового використання відповідно до цієї інструкції.
- Прилад не призначений для використання з комерційною або промисловою метою, а також використання поза приміщеннями.
- Виробник не несе відповідальності за збитки, що виникли в результаті неправильного або не передбаченого цією інструкцією використання.

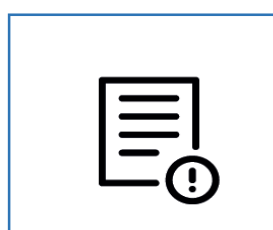
КОМПЛЕКТАЦІЯ



Ваги підлогові
електронні



Батарейки (4 x 1,5
V AAA)



Інструкція з
експлуатації /
Гарантійний
талон/Перелік СЦ

ОПИС ПРИЛАДУ



ПІДГОТОВКА ДО РОБОТИ ТА ВИКОРИСТАННЯ

Встановлення елементів живлення

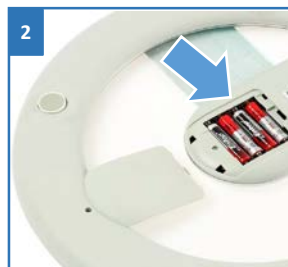
- Відкрийте кришку відсіку для батарейок.
- Вставте 4 батарейки «ААА» (4x1,5В) в батарейний відсік, дотримуючись полярності відповідно до маркування «+», «-» у відсіку.
- Закрийте кришку батарейного відсіку.



Увага! Під час встановлення батарейок дотримуйтесь полярності. Щоб уникнути поломки електрода, а також зниження його жорсткості та погіршення електричного контакту, не слід завдавати фізичної дії під час встановлення батарейок.



Переверніть ваги лицевим боком донизу, щоб отримати доступ до відсіку з батарейкою



Вставте 4 батарейки «ААА» (4x1,5В) у батарейний відсік, строго дотримуючись полярності

Використання

1. Поставте ваги на тверду горизонтальну поверхню.
2. Станьте на ваги, через кілька секунд на дисплеї відобразиться ваша вага.
3. Після того, як Ви зійдете з ваг, вони автоматично вимкнуться через 8 секунд. Для повторного зважування потрібно стати на ваги ще раз.
4. Коли ваги перевантажені (понад 180 кг), на дисплеї з'являється попередження

Err.

5. Якщо постала необхідність заміни батарейок на нові, на дисплеї з'явиться наступна інформація **Lo.** Відчиніть відсік та замініть батарейки, дотримуючись полярності.

6. Індикація **C** - помилка програми. Повторіть операцію ще раз.

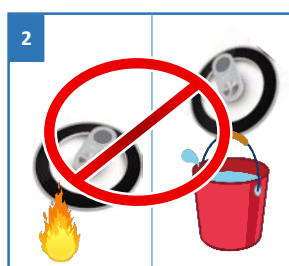


ЧИЩЕННЯ ТА ДОГЛЯД

- Не використовуйте абразивні та хімічні засоби для очищення ваг. Протирайте ваги лише злегка вологою тканиною. Не мийте ваги під краном та не занурйте їх у воду, це призведе до поломки.
- Захищайте ваги від ударів, вологи, пилу, хімічних речовин та екстремальних коливань температури. Зберігайте прилад подалі від джерел тепла (печі, опалювальні прилади).
- Зберігайте ваги у сухому прохолодному місці у горизонтальному положенні.
- Стежте за тим, щоб під час зберігання на вагах не було жодних предметів.
- Під час тривалого зберігання виймайте з ваг батарейки.
- Якщо після увімкнення приладу на екрані нічого не відображається, замініть батарейки, якщо необхідно. Якщо ці дії не допомогли, зверніться у службу підтримки.



1
Не використовуйте абразивні та хімічні засоби очищення. Протирайте вологою тканиною



2
Не піддавайте ваги екстремальним зовнішнім впливам



3
Не зберігайте на вагах жодних предметів!



4
Захищайте ваги від будь-яких ударів

ТРАНСПОРТУВАННЯ ТА ЗБЕРІГАННЯ

- Прилади транспортують усіма видами транспорту у відповідності з правилами перевезення вантажів, що діють на транспорті конкретного виду та забезпечують проведення механізованих вантажно-розвантажувальних робіт.
- Під час транспортування приладів має бути забезпечений захист від пошкоджень, збереженість якості виробів та зовнішнього вигляду споживчої тари.
- Транспортування приладів має виключати можливість безпосереднього впливу на них атмосферних опадів та агресивних середовищ.
- Прилади зберігаються у сухому та чистому приміщенні за температури повітря не нижче плюс 5°C та не вище плюс 40°C з відносною вологістю не вище 70% та за відсутності в навколишньому середовищі пилу, кислотних та інших парів, що негативно впливають на матеріали приладів.

ВИМОГИ ЩОДО УТИЛІЗАЦІЇ

Відходи, що утворюються у результаті утилізації виробів, підлягають обов'язковому збору з подальшою утилізацією у встановленому порядку та відповідно до чинних вимог та норм галузевої нормативної документації, зокрема відповідно до СанПіН 2.1.7.1322-03 «Гігієнічні вимоги щодо розміщення та знешкодження відходів виробництва та споживання».



Примітка: Після завершення терміну експлуатації приладу не викидайте його разом зі звичайними побутовими відходами, а передайте у спеціалізований пункт для подальшої утилізації. Таким чином Ви допоможете зберегти довкілля.

НЕСПРАВНОСТІ ТА ЇХ УСУНЕННЯ

| Несправність | Причина | Усунення несправності |
|------------------------------|--|---|
| Ваги не працюють | Ваги не увімкнені | Увімкніть ваги |
| | | Замініть елементи живлення |
| Ваги автоматично вимикаються | Спрацювала система автоматичного вимкнення ваг | Ваги автоматично вимикаються після завершення роботи з ними |

РЕАЛІЗАЦІЯ

Правила реалізації не встановлені.

ТЕХНІЧНІ ХАРАКТЕРИСТИКИ

Polaris **PWS 1858DG** – ваги підлогові побутові електронні зі скляною поверхнею торгової марки Polaris

Інформація про місяць та рік виготовлення вказана на паспортній табличці на приладі.

Максимальна вага для вимірювання: 180 кг

Найменша межа зважування: 5 кг

Ціна поділки: 0,1 кг

Живлення: 4 x 1.5V AAA, (батареї входять до комплекту)

Примітка: Внаслідок постійного процесу внесення змін та вдосконалень між інструкцією і виробом можуть спостерігатися певні розбіжності. Виробник сподівається, що користувач зверне на це увагу.

ІНФОРМАЦІЯ ПРО СЕРТИФІКАЦІЮ

Продукція пройшла процедуру підтвердження відповідності вимогам ТР ТС 004/2011 «Про безпеку низьковольтного обладнання», ТР ТС 020/2011 «Електромагнітна сумісність технічних засобів», ТР ЕАЭС 037/2016 «Про обмежене застосування небезпечних речовин у виробі електротехніки та радіоелектроніки» та маркується єдиним знаком обігу продукції на ринку держав-членів Митного союзу.

Інформацію про номер сертифікату/декларації відповідності та термін його дії Ви можете отримати у місці придбання виробу POLARIS або в Уповноваженого представника виробника.



Строк служби виробу: **3 роки**
Гарантійний строк: **24 місяці від дня покупки**

Інформація про місяць та рік виготовлення вказана на паспортній табличці на приладі.

Виробник:

POLARIS CORPORATION LIMITED – ПОЛАРИС КОРПОРЕЙШН ЛІМІТЕД
Блок 1801, 18/F, Джубілі Сентр, 46 Глостер Роуд, Ванчай, Гонконг
Unit 1801, 18/F, Jubilee Centre, 46 Gloucester Road, Wanchai, Hong Kong

Імпортер: ТОВ "Континент", Росія, 115419, м. Москва, вулиця Орджонікідзе, буд. 11, блок 3, поверх 4, приміщення І, кімната 13.

Уповноважений представник виробника в РФ та країнах-членах Митного Союзу:
ТОВ «Поларіс Інт», Росія, 105005, м. Москва, вул. 2-га Бауманська, буд. 7, корпус 5, кім. 26.

Телефон єдиної довідкової служби 8-800-700-11-78.

ГАРАНТІЙНІ ЗОБОВ'ЯЗАННЯ

Виріб: Ваги підлогові електронні

Модель: PWS 1858 DG

Ця гарантія діє протягом 24 місяців від підтвердженої дати придбання виробу та передбачає гарантійне обслуговування виробу згідно з Законом РФ «Про захист прав споживачів».

Гарантійні зобов'язання розповсюджуються на усі моделі, які випускаються під торговою маркою POLARIS та були придбані в уповноважених виробником продавців, у країнах, де надається гарантійне обслуговування (незалежно від місця покупки).

Виріб повинен використовуватися відповідно до інструкції з експлуатації та з дотриманням правил та вимог безпеки.

Ця гарантія не розповсюджується на дефекти, що виникли після передачі товару споживачу внаслідок:

- Хімічного, механічного та іншого впливу, попадання сторонніх предметів, рідин, комах та продуктів їх життєдіяльності всередину виробу;
- Неправильної експлуатації, що полягає у використанні виробу не за його прямим призначенням, а також встановлення та експлуатації виробу з порушенням вимог Інструкції з експлуатації та правил техніки безпеки;
- Використання приладу з метою, для якої він не призначений;
- Нормальної експлуатації, а також природного зношування, що не впливають на функціональні властивості: механічні пошкодження зовнішньої або внутрішньої поверхні (вм'ятини, подряпини, потертості), природні зміни кольору металу, у тому числі поява райдужних та темних плям, а також корозії на металі у місцях пошкодження поверхні та непокритих ділянках металу;
- Зношування деталей оздоблення, ламп, батарей, захисних екранів, накопичувачів сміття, ременів, щіток, фільтрів, ущільнювачів та інших деталей з обмеженим строком використання;
- Ремонту виробу, здійсненого особами або фірмами, що не є авторизованими сервісними центрами*.
- Пошкодження виробу під час транспортування, некоректного його використання, а також у зв'язку з не передбаченими конструкцією виробу модифікаціями або самостійним ремонтом.
- Виробник не несе гарантійних зобов'язань, якщо на виробі відсутня паспортна ідентифікаційна табличка або дані в ній витерті або виправлені.
- Ця гарантія діє лише для виробів, що використовуються для особистих побутових потреб, та не розповсюджується на вироби, котрі використовуються з комерційною, промисловою та професійною метою.

Увага!! Виробник не несе відповідальності за можливу шкоду, прямо чи опосередковано завдану виробом POLARIS людям, домашнім тваринам, навколишньому середовищу, або пошкодження майна у випадку, якщо це сталося у результаті недотримання правил або умов експлуатації та встановлення виробу, навмисних та необережних дій споживача або третіх осіб.

З усіх питань, пов'язаних з технічним обслуговуванням, перевіркою якості, гарантійним та постгарантійним ремонтом виробів POLARIS звертайтеся до найближчого Авторизованого сервісного центру POLARIS або до продавця – уповноваженого дилера POLARIS.

Гарантійний ремонт виробів POLARIS здійснюють лише Авторизовані сервісні центри POLARIS.

*Адреси Авторизованих центрів на сайті Компанії: www.polar.ru

Для підтвердження дати придбання виробу при гарантійному ремонті або пред'явлення інших передбачених законом вимог просимо Вас зберігати документи про покупку.

Такими документами можуть бути заповнений гарантійний талон POLARIS, касовий чек або квитанція продавця, інші документи, що підтверджують дату та місце покупки.

У разі ненадання документу, що підтверджує дату придбання виробу, строк гарантії вираховується з дати виготовлення виробу.

Дата виготовлення вказана на паспортній ідентифікаційній табличці, що знаходиться на задній стінці виробу.

МАЗМҰНЫ

| | |
|-------------------------------------|----|
| Қауіпсіздік бойынша жалпы нұсқаулар | 24 |
| Пайдалану саласы | 24 |
| Жиынтықтама | 24 |
| Аспаптың сипаттамасы | 25 |
| Жұмысқа дайындау және пайдалану | 25 |
| Қуат беру элементтерін орнату | 25 |
| Қолдану | 26 |
| Тазалау және күтім | 27 |
| Тасымалдау және сақтау | 27 |
| Кәдеге жарату бойынша талаптар | 28 |
| Ақаулықтар және оларды жою | 28 |
| Өткізу | 28 |
| Техникалық сипаттамалары | 28 |
| Сертификаттау туралы ақпарат | 29 |
| Кепілдікті міндеттемелер | 30 |

Құрметті сатып алушы!

Сізге **POLARIS** сауда маркасымен шығарылатын өнімді таңдағаныңыз үшін алғысымызды білдіреміз.

Біздің өнімдеріміз сапа, функционалдылық пен дизайнның жоғары талаптарына сәйкес әзірленген. Сіз біздің фирмамыздың жаңа өнімін сатып алғаныңызға риза болатыңызға сенімдіміз.

Аспапты пайдалануды бастар алдында Сіздің қауіпсіздігіңізге қатысты маңызды ақпараты бар осы нұсқаулықты, сондай-ақ құралды дұрыс пайдалану және оны күту жөніндегі ұсыныстарды мұқият оқып шығыңыз.

Нұсқаулықты кепілдік талонымен, кассалық чекпен, мүмкіндігінше, картон қораппен және орауыш материалмен бірге сақтап қойыңыз.

ҚАУІПСІЗДІК БОЙЫНША ЖАЛПЫ НҰСҚАУЛАР

- Аспапты тек қана мақсаты бойынша пайдаланыңыз.
- Аспапты пайдалануға енгізер алдына осы нұсқаулықты мұқият оқып шығыңыз.
- Платформаның ылғалды беті тайғанақ болуы мүмкін – пайдаланар алдында таразыны құрғақ матамен сүртіп алыңыз.
- Таразының ішіне судың немесе басқа сұйықтықтың түсуіне жол бермеңіз, өйткені бұл бұзылуға әкелуі мүмкін.
- Аспапты құлаудан және соққылардан сақтандырыңыз.
- Тензадатчиктер мен платформаның бұзылуына жол бермеу үшін – платформаға секірмеңіз және таразыға ауыр заттарды лақтырмаңыз.
- Егер LCD-дисплейде ұзақ уақыт бойы қате жарқырап көрсетілетін болса, болымсыз іркілісті жою үшін қуат көзін шамамен 3 секундқа ажыратыңыз. Егер бұл оң әсер бермейтін болса, сервистік орталыққа хабарласыңыз.
- Аспапты балалар үшін қолжетімсіз жерде сақтаңыз. Балаларға аспаппен ойнауға рұқсат бермеңіз.
- Бұл құрал физикалық, жүйке немесе психикалық ауытқулары немесе тәжірибе мен білімнің жеткіліксіздігі бар адамдардың (балаларды қоса алғанда) пайдалануына арналмаған, мұндай адамдарға қадағалау жүзеге асырылатын немесе олардың қауіпсіздігіне жауап беретін адамның осы құралды пайдалануына қатысты оларға нұсқау беретін жағдайларды қоспағанда. Балаларды құралмен ойнауға жол бермеу мақсатында қадағалауды жүзеге асыру қажет.
- Қызмет мерзімі аяқталғаннан кейін құралды тұрмыстық қалдықтармен бірге шығарып тастамаңыз. Оны одан әрі кәдеге жаратуға арналған мамандырылған пунктке тапсырыңыз. Сіз осылай қоршаған ортаны қорғауға көмектесе аласыз.

ПАЙДАЛАНУ САЛАСЫ

- Аспап осы Нұсқаулыққа сәйкес тұрмыстық қолдану үшін арналған.
- Аспап өнеркәсіптік және коммерциялық пайдалану үшін және үй-жайлардан тыс пайдалануға арналмаған.
- Өндіруші қате пайдалану немесе осы Пайдалану нұсқаулығында көзделмеген пайдалану нәтижесінде туындаған залал үшін жауапты болмайды.

ЖИЫНТЫҚТАМА



Электрондық едендік таразы



Батареялар (4 x 1,5 V AAA)



Пайдалану жөніндегі нұсқаулық / Кепілдік талоны/CO тізімі

АСПАПТЫҢ СИПАТТАМАСЫ



ЖҰМЫСҚА ДАЙЫНДАУ ЖӘНЕ ПАЙДАЛАНУ

Қуат беру элементтерін орнату

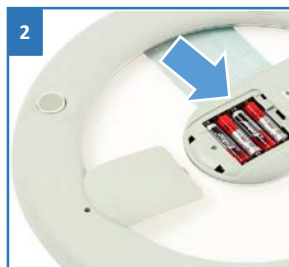
- Батареяларға арналған бөлікті ашыңыз.
- Полырлықты бөліктегі «+», «-» таңбаламаға қатаң сақтай отырып, батареялық бөлікке 4 «AAA» (4x1,5В) батареяны орналастырыңыз.
- Батареялық бөліктің қақпағын жабыңыз.



Назар аударыңыз! Батареяларды орнатқанда полярлықты сақтаңыз. Электродтардың сынуына, сонымен қатар оның қаттылығының төмендеуіне және электрлік түйісудің нашарлауына жол бермеу үшін батареяларды орнатқанда электродтарды физикалық әсерге ұшыратпаңыз.



1
Батареясы бар бөлікке қолжетімдік алу үшін таразыны төңкеріңіз, беттік жағын төмен қаратыңыз



2
Полярлықты қатаң сақтай отырып, батареялық бөлікке 4 «AAA» (4x1,5В) батареяны орналастырыңыз

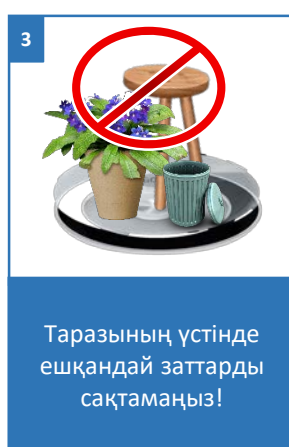
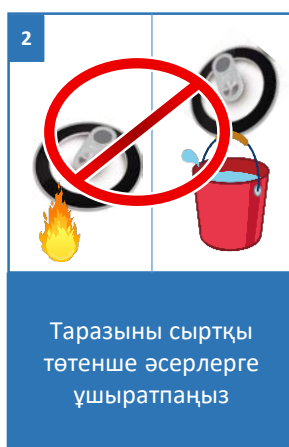
Қолдану

1. Таразыны қатты, көлденең бетке орнатыңыз.
2. Таразыға тұрыңыз, бірнеше секундтан кейін дисплейде Сіздің салмағаңыз көрсетіледі.
3. Өлшеуді аяқтағаннан кейін таразы 8 секундтан кейін автоматты түрде сөнеді. Қайталап өлшеу үшін таразыға тағы бір рет тұру қажет.
4. Таразы артық жүктелгенде (180 кг астам) дисплейде **Err** деген ескерту көрсетіледі
5. Батарейкаларды жаңаларға ауыстыру қажет болғанда дисплейде келесі **Lo** деген ақпарат көрсетіледі. Бөлікті ашыңыз және, полярлылықты сақтай отырып, батарейкаларды ауыстырыңыз.
6. Индикация **C** - бағдарламаның қатесі. Операцияны тағы бір рет қайталаңыз.



ТАЗАЛАУ ЖӘНЕ КҮТІМ

- Таразыны тазалау үшін қажақ және химиялық құралдарды қолданбаңыз. Таразыны болымсыз дымқылданған матамен сүртіңіз. Таразыны шүмектің астында жумаңыз және оларды суға батырмаңыз, бұл сынуға әкеледі.
- Таразыны соққылардан, ылғалдан, шаңнан, химиялық заттардан және температураның төтенше ауытқуынан қорғаңыз. Аспапты жылудың көздерінен (пештер, жылыту аспаптары) алыстатып сақтаңыз;
- Таразыны құрғақ салқын жерде көлденең күйде сақтаңыз.
- Сақтау кезінде таразының үстінде ешқандай заттар болмауын қадағалаңыз.
- Ұзақ уақыт сақтағанда таразыдан батареяларды алып қойыңыз.
- Егер аспапты іске қосқаннан кейін экранда ештеңе көрсетілмесе, онада, қажет болса, батареяларды ауыстырыңыз. Егер бұл іс-әрекеттер көмектеспесе, қолдау қызметіне жүгініңіз.



ТАСЫМАЛДАУ ЖӘНЕ САҚТАУ

- Аспаптардың тасымалдануын осы түрдегі көлікте қолданылатын жүктерді тасымалдау және механикаландырылған тиеу-түсіру жұмыстарын жүргізуді қамтамасыз ететін ережелерге сәйкес жабық көлік құралдарында көліктің барлық түрлерімен жүргізеді.
- Аспаптарды тасымалдау кезінде зақымданудан қорғаныс - өнімнің сапасы мен тұтынушылық ыдыстың сыртқы көрінісі қамтамасыз етілуі тиіс.
- Аспаптардың тасымалдануы оларға атмосфералық жауын-шашын мен жегі орталардың тікелей әсер ету мүмкіндігін болдырмауы тиіс.
- Аспаптар жабық, құрғақ және таза үй-жайда, қоршаған ауаның ылғалдылығы 70%-дан аспайтын, плюс 5°C-ден төмен емес және плюс 40°C-ден аспайтын бөлме температурасында, қоршаған ортада аспаптардың материалдарына теріс әсер ететін шаң, қышқыл және басқа булар жоқ жерде сақталады.

КӘДЕГЕ ЖАРАТУ БОЙЫНША ТАЛАПТАР

Бұйымдарды кәдеге жарату кезінде пайда болатын қалдықтар белгіленген тәртіппен және салалық нормативтік құжаттаманың қолданыстағы талаптары мен нормаларына сәйкес, соның ішінде СанЕжН 2.1.7.1322-03 «Өндіріс және тұтыну қалдықтарын орналастыруға және залалсыздандыруға қойылатын гигиеналық талаптарға» сәйкес кейінгіде кәдеге жаратумен міндетті түрде жинауға жатады.



Ескерту: Электр аспаптың пайдалану мерзімі аяқталғаннан кейін оны әдеттегі тұрмыстық қалдықтармен бірге тастамай, ресми жинау пунктіне кәдеге жаратуға жіберіңіз. Осылайша, Сіз қоршаған ортаны сақтауға көмектесесіз.

АҚАУЛЫҚТАР ЖӘНЕ ОЛАРДЫ ЖОЮ

| Ақаулық | Себебі | Ақаулықты жою |
|-------------------------------------|--|---|
| Таразы жұмыс істемейді | Таразы іске қосылмаған | Таразыны іске қосыңыз |
| | | Қуат беру элементтерін ауыстырыңыз |
| Таразы автоматты түрде сөніп қалады | Таразының автоматты түрде сөну жүйесі іске қосылды | Таразы олармен жұмысты аяқтағаннан кейін автоматты түрде сөнеді |

ӨТКІЗУ

Өткізу ережелері белгіленбеген.

ТЕХНИКАЛЫҚ СИПАТТАМАЛАРЫ

Polaris **PWS 1858DG** – “Polaris” сауда маркасының шыны беті бар едендік тұрмыстық электрондық таразы

Өндірілген айы мен жылы туралы ақпарат аспаптың паспорттық тақтайшасында көрсетілген.

Максималды өлшенетін салмақ: 180 кг

Өлшеудің ең төмен шегі 5 кг

Бөліктің шамасы: 0,1 кг

Қуаттану: 4 x 1.5V AAA, (батарейкалар жиынтыққа кіреді)

Ескерту: Өзгерістер мен жақсартуларды енгізудің үздіксіз процесінің салдарынан нұсқаулық пен өнім арасында кейбір айырмашылықтар байқалуы мүмкін. Өндіруші пайдаланушы осыған назар аударады деп үміттенеді.

СЕРТИФИКАТТАУ ТУРАЛЫ АҚПАРАТ

Бұйым КО ТР 004/2011 «Төмен вольтты құралдардың қауіпсіздігі туралы», КО ТР 020/2011 «Техникалық құралдардың электромагниттік үйлесімдігі», ЕАЭО ТР 037/2017 «Электротехника және радиоэлектроника бұйымдарында қауіпті заттардың қолданудағы шектеулер туралы» талаптардың сәйкестігін растау процедурасынан өткен және Кедендік Одақтың мүше мемлекеттері нарығында бұйымдарды ұстаудың бірыңғай белгісімен таңбаланады.

Сәйкестік сертификатының/декларациясының нөмірі және оның қолданылу мерзімі туралы ақпаратты Сіз POLARIS бұйымын сатып алған жерде немесе өндірушінің Уәкілетті өкілінен ала аласыз



Бұйымның қызмет көрсету мерзімі: **3 жыл**

Кепілдікті мерзімі: **сатып алған күннен бастап 24 ай**

Өндірілген айы мен жылы туралы ақпарат аспаптың паспорттық тақтайшасында көрсетілген.

Өндіруші:

POLARIS CORPORATION LIMITED - ПОЛАРИС КОРПОРЕЙШН ЛИМИТЕД
1801, 18/F Блогы, Джубили Сентр, 46 Глостер Роуд, Ванчай, Гонконг
Unit 1801, 18/F, Jubilee Centre, 46 Gloucester Road, Wanchai, Hong Kong

Импорттаушы: "Континент" ЖШҚ, Ресей, 115419, Мәскеу қ., Орджоникидзе көшесі, 11-үй,

3-құрылыс, 4-қабат, 13-үй-жай/бөлме, Тел. +7 (495) 419-12-56

Өндірушінің РФ және Кедендік Одақ мүше -елдеріндегі уәкілетті өкілі: "Поларис Инт" ЖШҚ, Ресей, 105005, Мәскеу қ., 2-ші Бауманская к-сі, 7-үй, 5-құр., 26-бөлме

Бірыңғай анықтама қызметінің телефоны: 8-800-700-11-78

Зауытта:

НИНБО ПУТИАН ИНФОРМЭЙШИН ИНДАСТРИ КО., ЛТД
Индастри Девелопмент Ареа, Дитанг Таун, Город Юйяо, Чжэцзян, Қытай
NINGBO PUTIAN INFORMATION INDUSTRY CO., LTD
Industry Development Area, Ditang Town, Yuyao City, Zhejiang

КЕПІЛДІКТІ МІНДЕТТЕМЕЛЕР

Бұйым: Электрондық едендік таразы

Моделі: PWS 1858 DG

Осы кепілдік бұйымды сатып алудың расталған күнінен бастап 24 ай бойы әрекет етеді және Кедендік Одақ мүше мемлекеттерінің «Тұтынушылардың құқықтарын қорғау туралы» Заңына сәйкес кепілді қызмет көрсетуді болжайды.

Өндірушінің кепілдікті міндеттемелері «POLARIS» сауда маркасымен шығарылатын және кепілдікті қызмет көрсету көрсетілетін елдерде өндіруші уәкілеттілік берген сатып алушылардан сатып алынған барлық модельдерге (сатып алған жерге байланыссыз) қолданылады.

Бұйым пайдалану жөніндегі нұсқаулыққа және қауіпсіздік жөніндегі ережелер мен талаптарды сақтауға қатаң сәйкестікте пайдаланылуы тиіс.

Осы кепілдік тауарды тұтынушыға бергеннен кейін пайда болған келесі кемшіліктерге қатысты болмайды:

- Химиялық, механикалық немесе өзге де әсер ету, бөгде заттардың, сұйықтықтардың, жәндіктердің және олардың тіршілік ету өнімдерінің бұйымның ішіне түсуіне;
- Бұйымды оның тікелей міндетінен тыс пайдалануында болатын қате пайдаланылуы, сондай-ақ Пайдалану жөніндегі нұсқаулықтың және қауіпсіздік техникасы ережелерінің талаптарын бұза отырып, бұйымды орнату және пайдалану;
- Бұйымды ол арналмаған мақсаттарда пайдалануына;
- Қалыпты пайдалану, сонымен қатар функционалдық қасиеттеріне әсер етпейтін: сыртқы немесе ішкі беттің механикалық зақымдануы (майысулар, сызаттар, ескірулер), металл түсінің табиғи өзгеруі, оның ішінде құбылмалы және қара дақтардың пайда болуы, сондай-ақ жабынды зақымдалған жерлерде және металдың жабылмаған учаскелерінде металл жемірілуінен;
- Өңдеу бөлшектерінің, шамдардың, батареялардың, қорғаныс экрандарының, қоқыс жинағыштардың, белбеулердің, щеткалардың және пайдалану мерзімі шектеулі өзге де бөлшектердің тозуына;
- Авторизацияланған сервис орталықтары* болып табылмайтын тұлғалар немесе ұйымдар өндірген бұйымды жөндеуіне;
- Бұйымның тасымалдау кезіндегі, дұрыс пайдаланбау, сондай-ақ бұйымның конструкциясында көзделмеген модификациялармен немесе өз бетінше жөндеумен байланысты зақымдануларына.
- Егер бұйымда паспорттық сәйкестендіру тақтайшасы болмаса немесе ондағы деректер өшірілген немесе түзетілген болса, өндірушіге кепілдікті міндеттеме жүктелмейді.
- Бұл кепілдік тек жеке тұрмыстық қажеттіліктерге арналған бұйымдарға жарамды және коммерциялық, өнеркәсіптік немесе кәсіби мақсаттарға пайдаланылатын бұйымдарға қолданылмайды.

Назар аударыңыз!! Өндіруші POLARIS бұйымымен адамдарға, үй жануарларына, қоршаған ортаға тікелей немесе жанама келтірілген зиян немесе егер бұл бұйымды пайдалану және орнату ережелерін немесе шарттарын сақтамау, тұтынушының немесе үшінші тұлғалардың қасақана немесе абайсыз әрекеттері нәтижесінде болған жағдайда мүлікке келтірілген зиян үшін жауапты болмайды.

POLARIS бұйымдарына техникалық қызмет көрсету, сапаны тексеру, кепілдік және кепілдік жөндеу бойынша барлық сұрақтар бойынша жақын жердегі POLARIS қызмет көрсету орталығына немесе сатушыға – POLARIS өкілетті дилеріне хабарласыңыз

POLARIS бұйымдарына кепілді жөндеуді тек POLARIS Авторизацияланған сервистік орталықтары жүзеге асырады.

* Авторизацияланған сервистік орталықтардың мекенжайлары Компания сайтында: www.polar.ru

Кепілдік жөндеу кезінде бұйымды сатып алу күнін растау немесе заңда көзделген өзге де талаптарды ұсыну үшін сізден сатып алу туралы құжаттарды сақтауды сұраймыз.

Мұндай құжаттар POLARIS толтырылған кепілдік талоны, кассалық чек немесе сатушының түбіртегі, сатып алу күні мен орнын растайтын өзге де құжаттар болып табылуы мүмкін.

Бұйымды сатып алу күнін растайтын құжат ұсынылмаған кезде кепілдік мерзімі бұйым дайындалған күннен бастап есептеледі.

Дайындалған күні бұйымның артқы қабырғасындағы немесе түбіндегі паспорттық сәйкестендіру тақтайшасында көрсетілген.

